

# KERRAFRONT TREND

Instructies voor het perfecte eindresultaat

Een product van:



Algemene informatie	3
Eigenschappen	3
Verpakking en opslag	4
Bewerking	4
Ventilatie, regelwerk, isolatie en afwerking	5
Montage overzicht	6
Horizontale montage	7
Verticale montage	12
Notities	15



# Algemene informatie

## CE-markering

De CE-markering van het bouwproduct geeft informatie over de prestatie van het product op de essentiële kenmerken (eigenschappen) voor de toepassing van het product. Met deze instructiefolder hebben wij het doel om u als afnemer te voorzien van informatie.

De Kerrafront trend gevelpanelen zijn voorzien van een geharmoniseerde norm NEN EN 13245-3. De technische data van de gevelpanelen is een resultaat van testen onder deze norm voor de CE-markering.

De prestatieverklaring en het technisch datablad van de Kerrafront trend gevelpanelen kunt u downloaden op onze website [www.milin.nl](http://www.milin.nl). De CE-markering laat zien dat het product is getest volgens Europese, geharmoniseerde testmethoden. Dit betekent dat u een veilig product in handen heeft.



## Toepassingen

Kerrafront trend wordt als duurzame en milieuvriendelijke gevelbekleding toegepast in woningbouw, utiliteitsbouw, houtskeletbouw en recreatiebouw. Als gevel, overstek, dakrand en borstwering. De Kerrafront trend en trend stone sponningdelen mogen zowel horizontaal als verticaal gemonteerd worden.

## Garanties

De garantiebepaling is alleen van kracht wanneer de montage van Kerrafront trend gevelpanelen geheel volgens deze instructiefolder is uitgevoerd. De garantiebepaling kunt u opvragen via onze verkoopafdeling. Het garantiecertificaat is voor u beschikbaar op de website of op te vragen via [info@milin.nl](mailto:info@milin.nl).

# Eigenschappen

De Kerrafront gevelpanelen zijn gemaakt van PVC-UE volschuim met een co-extrusie toplaag, die UV bestendig is. Met bewezen uitstekende outdoor prestaties die voldoen aan de hoge standaard.

## Uitvoering

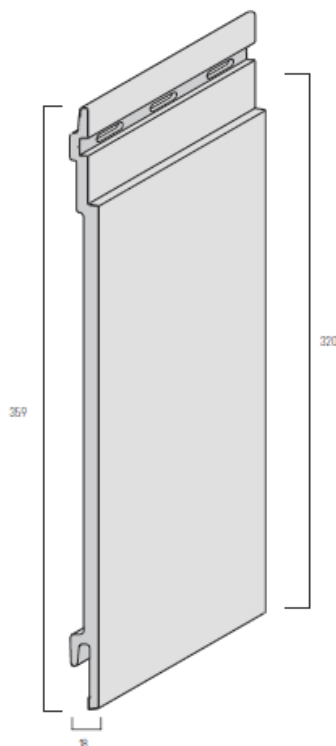
- Kerrafront trend, Sponningdeel Euroclass D-s3,d2
- Kerrafront trend stone,Sponningdeel Euroclass D-s3,d2

Standaard hebben de Kerrafront trend gevelpanelen een brandclassificatie van Euroclass D-s3,d2 volgens EN13501-1.

Het rapport is op aanvraag leverbaar via [info@milin.nl](mailto:info@milin.nl).

## Afmeting

Kerrafront Trend	Werkende breedte	Breedte	Lengte	Dikte
Trend uni	318 mm	359 mm	6 m1	18 mm
Trend stone	318 mm	359 mm	6 m1	18 mm



## Kleur

De gevelpanelen zijn in meerdere nerfstructuur kleuren te verkrijgen. Voor het kleurenoverzicht, zie brochure of website.

**Trend uni kleuren:** ivoorwit, mastiek, parelgrijs, antraciet.

**Trend stone kleuren:** ivoorwit, mastiek, parelgrijs, Antraciet..

## Sleufgaten

De Kerrafront Trend gevelpanelen bevatten sleufgaten. Montage van de kerrafront Trend gevelpanelen is uitsluitend toegestaan met balkop schroeven. Zie hiervoor bevestiging.

## Werking

Kunststoffen krimpen of zetten uit bij temperatuurswisselingen. Dit betekent dat de Kerrafront trend profielen ook kunnen krimpen en uitzetten. De lineaire uitzettingscoëfficiënt: 0,050 mm/m/°C. Houdt hiermee rekening bij het afwerken van de gevelpanelen in de afwerkprofielen.

## Reinigen

De Kerrafront trend panelen zijn onderhoudsarm. De gevelpanelen mogen schoongemaakt worden met een emmer water met zachte zeep. Geen oplosmiddelen of schurende schoonmaakmiddelen gebruiken. Schoonmaakmiddelen niet langdurig laten inwerken. Gebruik van agressieve stoffen of aromatische oplosmiddelen, zoals wasbenzine en terpentijn zijn niet toegestaan. Altijd goed naspoelen met schoon water.

Hoge druk reiniging is mogelijk onder de volgende voorwaarden:

- Minimale afstand van 1 meter tussen spuitkop en te reinigen oppervlak.
- Watertemperatuur niet hoger dan 40°C
- Spuit in de lengterichting van de panelen. Een roterende spuitkop wordt ten zeerste afgeraden

# Verpakking en opslag

## Verpakking

- Kerrafront trend uni, per 2 stuks
- Kerrafront trend stone, per 2 stuks

## Behandeling product

De Kerrafront Trend gevelpanelen niet met de voorzijde over elkaar schuiven. Scherpe puntvormige en harde voorwerpen niet in contact brengen met de voorzijde.

## Opslag

De opslag van de Kerrafront trend gevelpanelen moet binnen, horizontaal op een vlakke ondergrond geschieden met voldoende ondersteuning. Bij opslag onder de 5 graden Celsius graag maatregelen treffen zoals een verwarmde opslag met een hogere omgevingstemperatuur. Buiten opslag in de zon en regen moet worden vermeden.

## Controle

Wij behandelen onze producten met de grootste zorg. Toch willen wij u vragen de Kerrafront trend panelen te controleren op onregelmatigheden, zoals transportschade, productiefouten, etc , bij aflevering op de werkplek door onze transporteur. Ook tijdens het montageproces de panelen visueel controleren.

# Bewerking

## Bewerken en zagen

Bewerken en zagen van de Kerrafront trend panelen wordt gedaan met normale houtbewerking gereedschappen. Zagen met fijn getande cirkelzaag. Geen ladders, trappen en steigers tegen de Kerrafront trend gevelpanelen plaatsen.

## Bevestiging profielen

Wanneer u de profielen gaat monteren, zorg dan altijd voor voldoende ventilatie en houdt altijd rekening met het uitzetten en krimpen van de profielen. De afwerkprofielen hebben voldoende overlap om de uitzetting en krimp op te vangen. Gebruik de rubber hamer voor het kloppen van de afwerkprofielen in het montageprofiel.

### **Bevestiging**

De Kerrafront trend sponningdelen worden bevestigd met RVS schroeven. De schroeven in het midden van de sleufgat in de achterliggende constructie schroeven. Gebruik RVS balkop schroeven met een minimale lengte van 30 mm. de gebruikte schroeven dienen los-vast aangedraaid te worden, dusdanig dat de panelen kunnen uitzetten en krimpen.

## Ventilatie, regelwerk, isolatie en afwerking

### **Ventilatie**

Bij montage van Kerrafront trend gevelpanelen is het noodzakelijk beluchting en ontluchting te creëren. Voor horizontale montage van de panelen moet er een minimale doorlopende ventilatieruimte tussen de achterzijde van de gevelbekleding en de bestaande constructie worden aangehouden. Voor Kerrafront trend geldt een ruimte van minimaal 36 mm.

Zo heeft u achter de gevelbekleding een luchtsponw welke de luchtstroom aan de boven- en onderkant aan de gang houdt. Ventilatieopeningen kunt u afsluiten met het ventilatieprofiel en ventilatieafsluitprofiel.

### **Regelwerk en isolatie**

Breng een duurzaam en goed uitgelijnd regelwerk aan voor de Kerrafront trend gevelpanelen. Het regelwerk waarop de Kerrafront trend gevelpanelen worden bevestigd in het oppervlak op h.o.h. 40cm gemonteerd.

De eerste regels vanaf de hoek op maximaal 20cm plaatsen. Het regelwerk wordt verjongd op de dikte van het montageprofiel. Zorg er eveneens voor dat eventuele isolatie of folie niet gaat opbollen zodat ventilatie onbelemmerd blijft. Maak gebruik van onze Lamina bouwfolie, een hoogwaardige waterdichte damp-open folie.

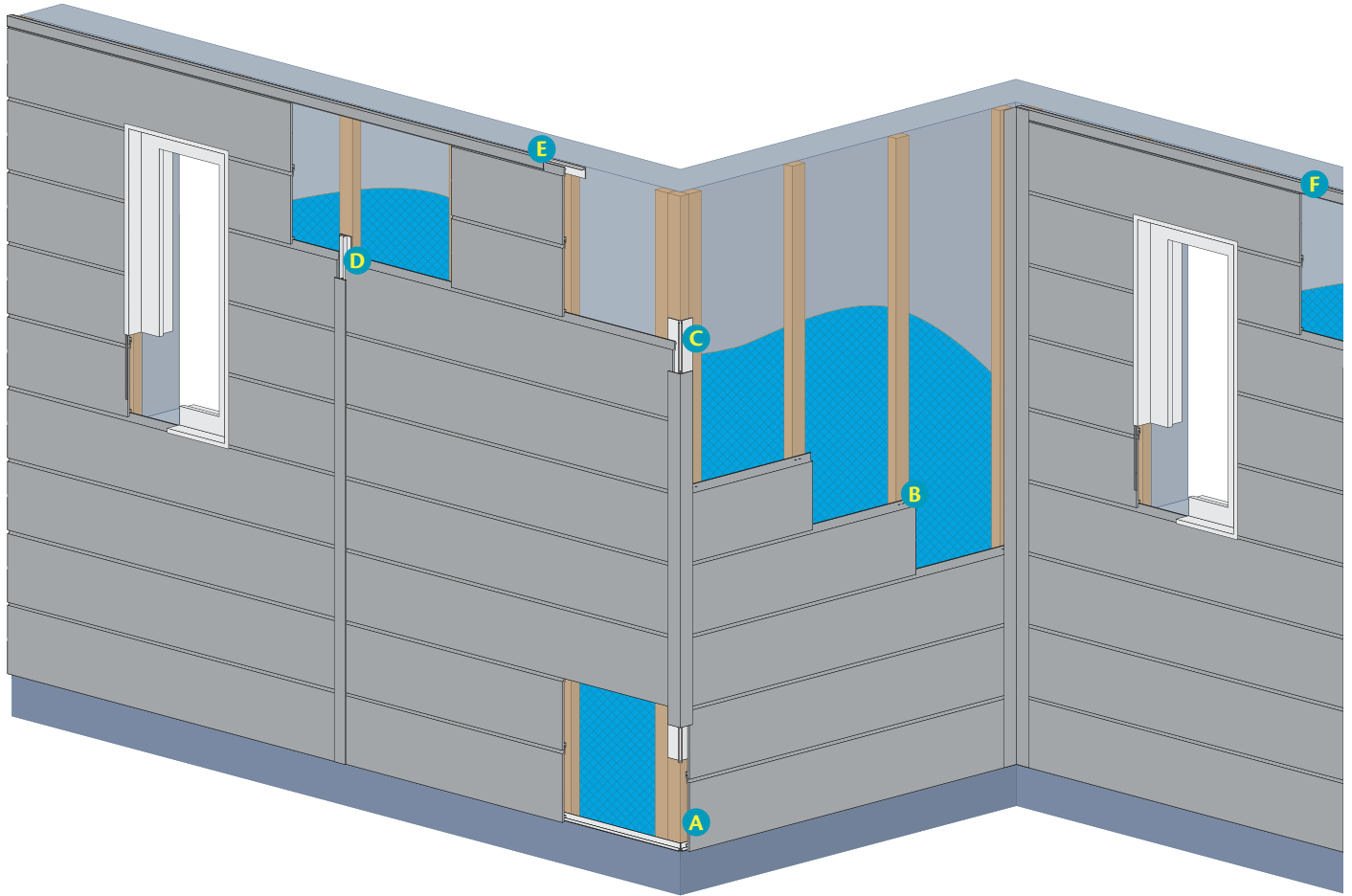
### **Afwerking**

Zorg ervoor dat de Kerrafront trend panelen altijd afgewerkt worden met de daarvoor benodigde 2-delige afwerkprofielen. Buitenhoek-, verbindings-, eind- en ventilatieafsluitprofiel.

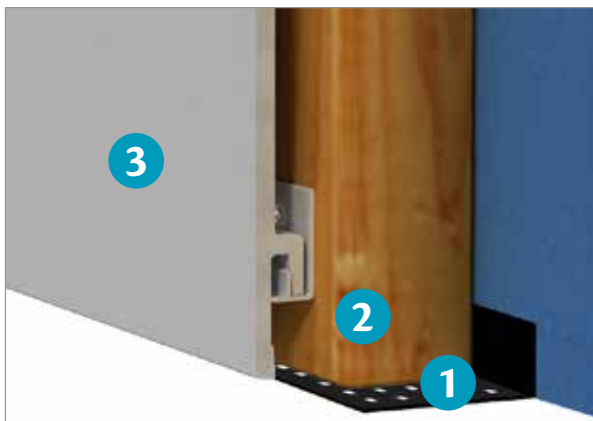
De afwerkprofielen niet met kit dichtzetten op de gevelpanelen, gebruik hiervoor eventueel opzwellende tochtband.



# Montage overzicht

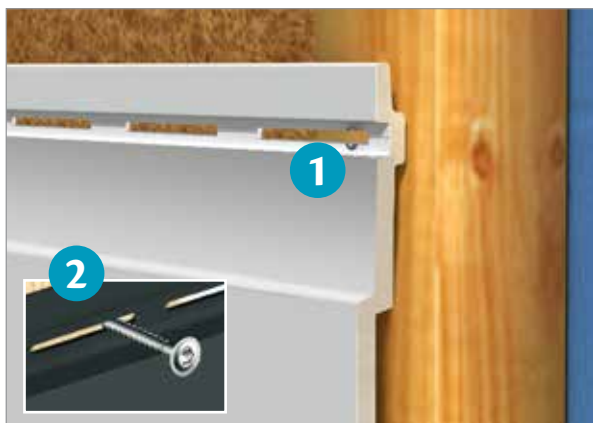


# Montage overzicht horizontale montage



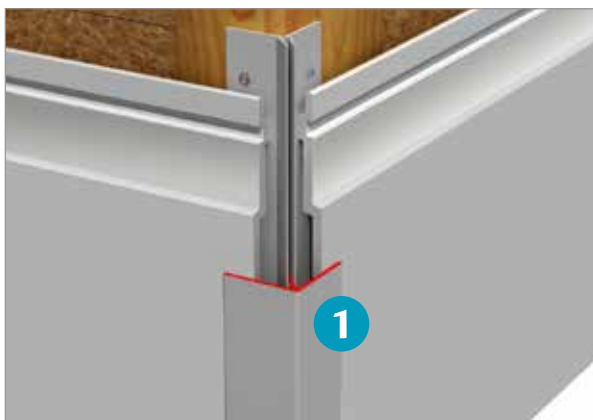
## A) Instructie

Met het ventilatieprofiel kunt u de ventilatieopening afdichten. Het profiel houdt tevens het ongedierte tegen. Zorg ervoor dat het startprofiel (1) waterpas wordt gemonteerd. Gebruik een waterpas om het startprofiel horizontaal uit te lijnen. Plaats daarna het kerrafront gevelpaneel (2) in het startprofiel en monteer het gevelpaneel tegen het regelwerk. Ook tijdens het montageproces de gevelpanelen visueel controleren.



## B) Instructie

De Kerrafront gevelpanelen zijn voorzien van sleufgaten (2) en mogen niet worden gemonteerd met een nietapparaat. De bevestiging van de kerrafront gevelpanelen gebeurt bij voorkeur met RVS bevestigings-schroeven van minimaal 30mm lang. Het is belangrijk dat de schroeven in het midden van de sleufgaten geschroefd worden en los-vast aangedraaid. Hierdoor kan het paneel bij thermische uitzetting bewegen.



## C) Instructie

Wanneer het regelwerk is geplaatst, dan kunt u de montageprofielen op maat zagen en monteren ter plaatse van de hoeken. Wanneer de montageprofielen zijn gemonteerd, plaats dan de Kerrafront gevelpanelen. Houdt altijd rekening met het uitzetten en krimpen van de panelen. Gebruik de rubber hamer voor het kloppen van de kunststof afwerkprofielen in het montageprofiel. In deze afbeelding zorgt de 2-delige buitenhoek (1) voor de afwerking van een hoek.

# Montage overzicht horizontale montage



## D) Instructie

Wanneer het regelwerk is geplaatst, dan kunt u de montageprofielen op maat zagen en monteren ter plaatse van de verlenging. Wanneer de montageprofielen zijn gemonteerd, plaats dan de Kerrafront Trend gevelpanelen. Houdt altijd rekening met het uitzetten en krimpen van de panelen. Gebruik de rubber hamer voor het kloppen van de kunststof afwerkprofielen in het montageprofiel. In deze afbeelding zorgt het 2-delige verbindingsprofiel (1) voor een verlenging van de gevelpanelen.



## E) Instructie

Wanneer het regelwerk is geplaatst, dan kunt u de montageprofielen op maat zagen en monteren ter plaatse van de uiteinden. Wanneer de montageprofielen zijn gemonteerd, plaats dan de Kerrafront Trend gevelpanelen. Houdt altijd rekening met het uitzetten en krimpen van de panelen. Gebruik de rubber hamer voor het kloppen van de kunststof afwerkprofielen in het montageprofiel. In deze afbeelding zorgt het 2-delige eindprofiel (1) voor een horizontale afwerking.



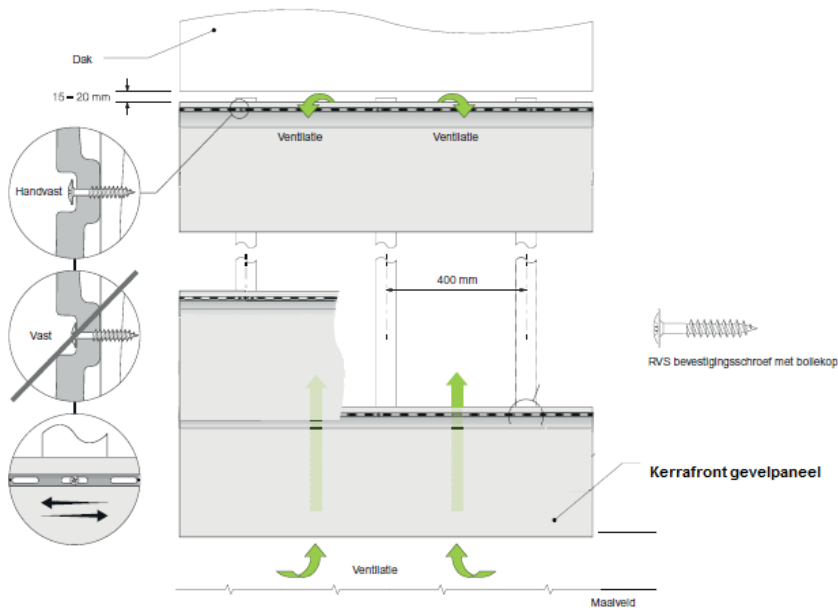
## F) Instructie

Indien een paneel niet volledig uitkomt, zorg ervoor dat het afgezaagde deel met opvulling (1), van het restmateriaal, wordt gemonteerd achter het eindprofiel. Houdt altijd rekening met het uitzetten en krimpen van de panelen. Gebruik de rubber hamer voor het kloppen van de kunststof afwerkprofielen in het montageprofiel. In deze afbeelding zorgt het 2-delige eindprofiel (2) voor een horizontale afwerking.



# Gedetailleerde technische omschrijvingen en tekeningen horizontale montage

## Basisregels horizontale montage Ventilatie



### 1) Installatie overzicht Ventilatie

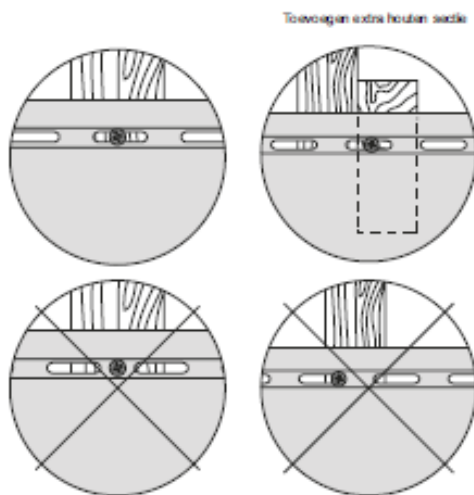
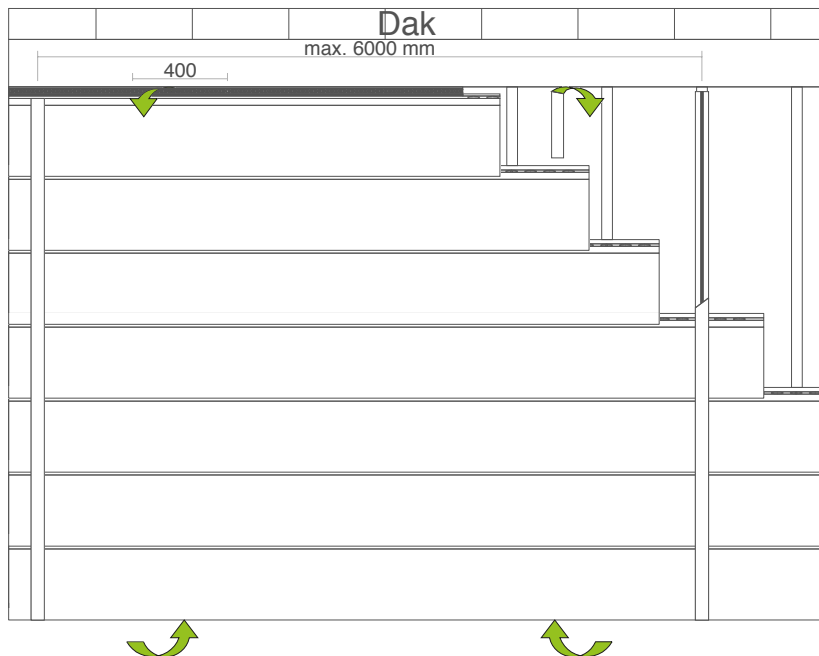
Voor de horizontale montage van de kerrafront trend gevelpanelen ziet u links een installatie overzicht. Houdt rekening met de ventilatie openingen onder en boven. Boven een ventilatieopening aanhouden van 15-20mm. Het regelwerk aanbrengen met een h.o.h. afmeting van 400mm.

De bevestigingsschroeven los-vast in het midden van de sleuf schroeven. Het paneel moet kunnen bewegen bij thermische uitzetting.

# Basisregels horizontale montage Ventilatie

## 2) Installatie overzicht montage van paneel met 2-delig verbindingsprofiel

Voor de montage van de 2-delige verbindingsprofielen in combinatie met de panelen ziet u rechts een installatie overzicht. De panelen hebben standaard een lengte van 6000mm. Voor alle kleuren kunt u deze lengte tussen het verbindingsprofiel toepassen.



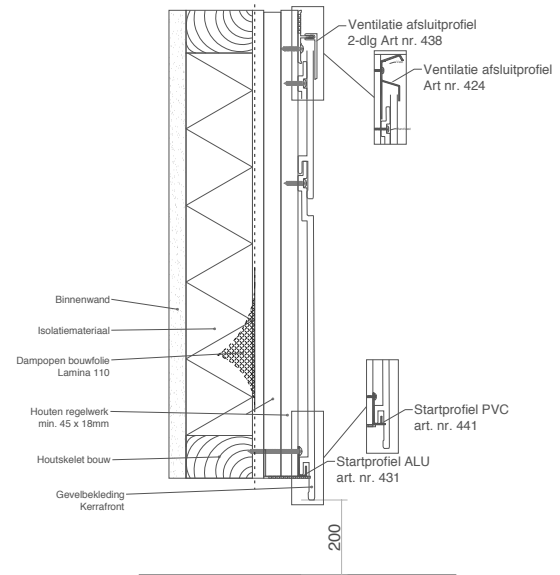
## 3) Richtlijnen voor positionering van bevestigingsschroeven in sleufgaten

Voor de positionering van de Rvs bevestigingsschroeven in de sleufgaten, ziet u links een principe overzicht. Hier worden twee verkeerde mogelijkheden getoond en een juiste. De bevestigingsschroeven worden in het midden van een sleuf, los-vast geschroefd. Wanneer het regelwerk niet goed uitkomt, dan wordt er een extra houten sectie toegevoegd. Dit maakt het mogelijk om op de juiste wijze het paneel vast te schroeven.

# Basisregels horizontale montage Ventilatie

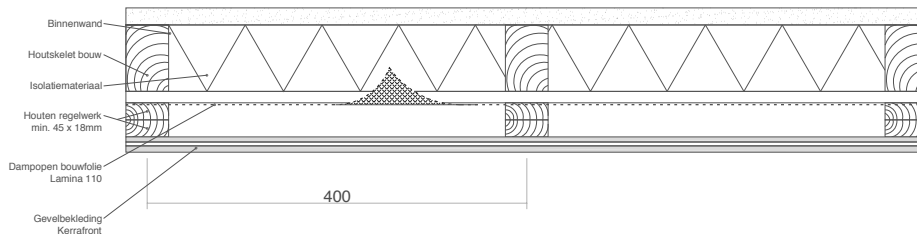
## 4) Montage tegen een houten regelwerk

Boven wordt een zijaanzicht getoond voor de horizontale montage van het sponningdeel. Van rechts naar links ziet u de binnenwand, isolatie, constructieplaat, dampdoorlatende folie, houten latten en natuurlijk het paneel. Er wordt een detail opgelicht om aan te geven hoe het startprofiel in combinatie met het ventilatieprofiel wordt gemonteerd op de houten latten. Het startprofiel altijd met de waterpas horizontaal uitlijnen.



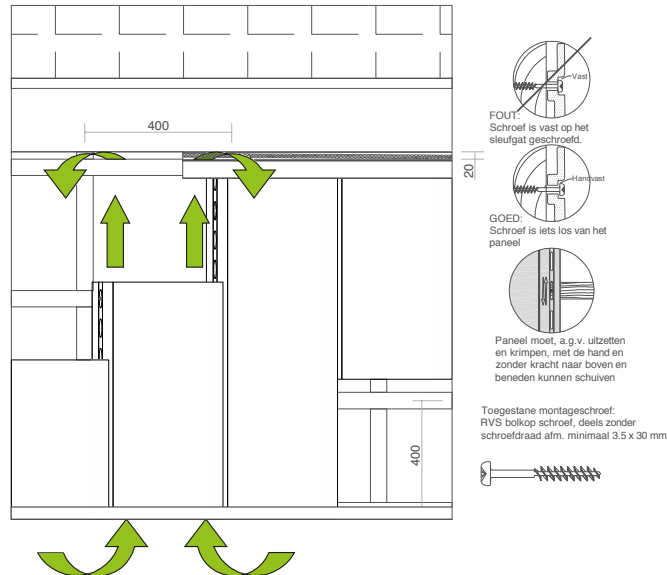
## 5) Ventilatie opening voor donkere kleuren tegen een houten regelwerk

Hieronder wordt een bovenaanzicht getoond voor de benodigde ventilatie opening. Voor de donkere kleuren geldt dat er een minimale opening moet zijn van 36mm. Door het gebruik van dubbele houten latten kunt u de opening vergroten. Zo heeft u achter de constructie een luchtsponning welke de luchtstroom aan de gang houdt.



# Gedetailleerde technisch omschrijving en tekeningen Verticale montage

## Basisregels verticale montage Ventilatie



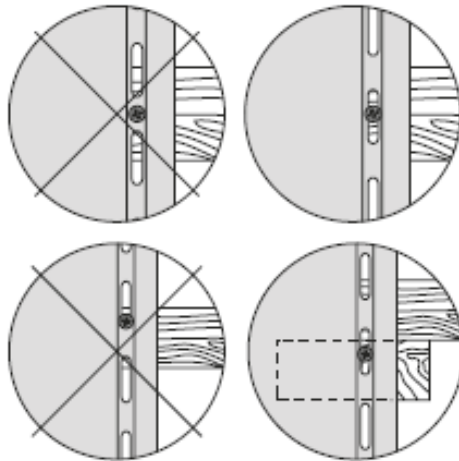
### 1) Installatie overzicht Ventilatie

Voor de verticale montage van de Kerrafront trend gevelpanelen ziet u links een installatie overzicht. Houdt rekening met de ventilatie openingen onder en boven.

Boven een ventilatieopening aanhouden van 15-20mm. Het verticale regelwerk mag maximaal om de 600 mm worden gemonteerd. Het horizontale regelwerk aanbrengen met een h.o.h. afmeting van 400mm.

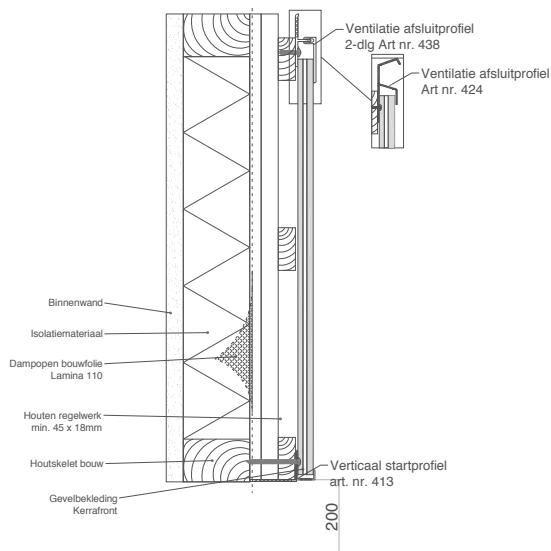
De bevestigingsschroeven los-vast in het midden van de sleuf schroeven. Het paneel moet kunnen bewegen bij thermische uitzetting.. Ter plaatse van het verticale startprofiel mag een schroef worden bevestigd in het paneel zelf, om het uitzettingsgedrag te beïnvloeden.

Toevoegen extra houten sectie



## 2) Richtlijnen voor positionering van bevestigingsschroeven in sleufgaten

Voor de positionering van de Rvs bevestigingsschroeven in de sleufgaten, ziet u Rechts een principe overzicht. Hier worden twee verkeerde mogelijkheden getoond en een juiste. De bevestigingsschroeven worden in het midden van een sleuf, los-vast geschroefd. Wanneer het regelwerk niet goed uitkomt, dan wordt er een extra houten sectie toegevoegd. Dit maakt het mogelijk om op de juiste wijze het paneel vast te schroeven.

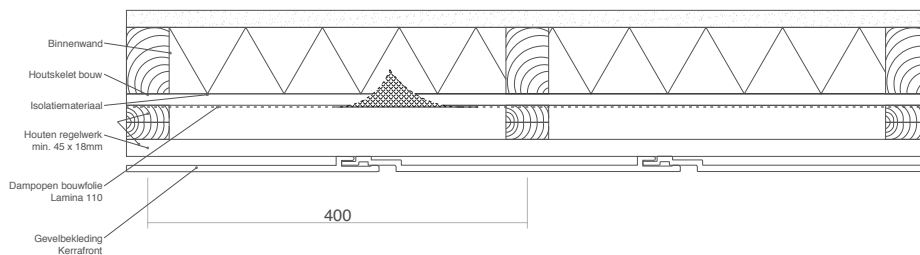


## 3) Montage tegen een houten regelwerk

Links wordt een zijaanzicht getoond voor de horizontale montage van het sponningdeel. Van rechts naar links ziet u de binnenwand, isolatie, constructieplaat, dampdoorlatende folie, houten latten en natuurlijk het paneel. Er wordt een detail opgelicht om aan te geven hoe het startprofiel in combinatie met het ventilatieprofiel wordt gemonteerd op de houten latten. Het startprofiel altijd met de waterpas horizontaal uitlijnen.

## 4) Ventilatie opening voor donkere kleuren tegen een houten regelwerk

Hieronder wordt een bovenaanzicht getoond voor de benodigde ventilatie opening. Voor de donkere kleuren geldt dat er een minimale opening moet zijn van 36mm. Door het gebruik van dubbele houten latten kunt u de opening vergroten. Zo heeft u achter de constructie een luchtspouw welke de luchtstroom aan de gang houdt.



Deze instructiefolder voorziet van praktische informatie is zorgvuldig samengesteld voor de bewerking en montage van Kerrafront Trend gevelbekleding. Voor het perfecte eindresultaat geldt juiste en accurate handhaving van de instructies. Wijzigingen en typefouten worden voorbehouden. Voor mogelijke onjuistheid en/of onvolledigheid van de hierin verstrekte informatie kan Milin B.V. geen aansprakelijkheid aanvaarden, evenmin kunnen aan de inhoud van deze instructiefolder rechten worden ontleend. Neem contact op met Milin B.V. voor vragen met betrekking tot deze informatie en/ of de bewerking en montage van Kerrafront Trend gevelbekleding. [www.milin.nl](http://www.milin.nl)



## Kenmerken

- Zeer natuurlijke uitstraling
- Lange lengtes
- Hoge materiaaldichtheid
- Onderhoudsarm
- UV-bestendig
- Milieuvriendelijk
- Stone of uni-look

Geïnspireerd op  
natuurlijke uitstraling  
van steen en mineralen

**KERRAFRONT  
TREND** dealer:

[www.milin.nl](http://www.milin.nl)

Een product van Milin B.V.

**Milin**<sup>®</sup>  
PANELEN & PROFIELEN